

# とよはし社協だより

おもな内容

- 共同募金運動・歳末たすけあい運動…… 2
- 豊橋市成年後見支援センター …… 4
- 地域包括支援センター …… 5
- ボランティアランド …… 6



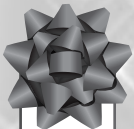
やさしさを人から人へ

編集・発行 / 社会福祉法人 豊橋市社会福祉協議会

〒440-0055 豊橋市前畑町115番地 ☎0532-52-1111

社協だより 令和6年3月1日号 No.153

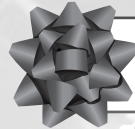
## 第75回 赤い羽根協賛 児童生徒 作品コンクール 優秀作品



東海テレビ福祉文化事業団賞  
豊橋市共同募金委員会 特賞

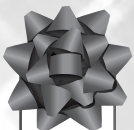
東陵中学校二年 山本瑚々さん

共同募  
金運動  
東陵中一年 山本 瑚々



愛知県共同募金会長賞  
豊橋市共同募金委員会 特賞

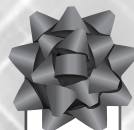
東陽中学校2年 伊藤春乃さん



愛知県共同募金会 金賞  
豊橋市共同募金委員会 特賞

鷹丘小学校四年 山本惇翔さん

は赤い  
鷹丘四年 山本 惇翔



愛知県共同募金会 金賞  
豊橋市共同募金委員会 一等

豊城中学校一年 白井香帆さん



# 優しい心をありがとう



・多・く・の・幸・せ・あ・つ・ま・り・ま・し・た・

昨年10月1日から全国一斉に展開されました赤い羽根共同募金運動は、市民の皆さまはじめ、学校、会社、事務所、官公庁あるいは、民生委員さん等各種社会福祉関係団体の方々の温かいご協力をいただきました。

市民の皆さまの社会福祉に対するご理解、ご協力に心よりお礼申し上げますとともに、本年度の共同募金の報告をさせていただきます。

## 赤い羽根共同募金運動

## 令和5年度共同募金実績額

(令和6年1月26日現在)



▲共同募金で運営しているちびっこ広場で芋煮会を体験する子どもたち

種別	実績額
地域募金(戸別募金)	10,659,649円
法人・事業所募金	4,793,710円
街頭募金	1,174,056円
学校募金	972,138円
職域募金	1,045,516円
篤志寄付他	907,509円
計	19,552,578円

▲市長・市議会議長、本委会長・副会長らによる共同募金啓発PRセミナー

## 令和5年度赤い羽根共同募金

個人・団体・法人で18,000円以上ご協力いただいた寄付者の方々

※令和6年1月26日現在(敬称略、順不同)

寄付者(個人・団体・法人)	寄付者(個人・団体・法人)
サーラエナジー株式会社 総務グループ ..... 115,000円	立正佼成会豊橋教会(街頭募金) ..... 66,450円
豊橋信用金庫 ..... 100,000円	花園幼稚園(街頭募金) ..... 29,917円
豊橋信用金庫社員一同 ..... 86,437円	天理教少年ひのぎしん隊 豊橋西支部(街頭募金) ..... 19,485円
株式会社アイセロ ..... 50,000円	連合愛知 豊橋地域協議会(街頭募金) ..... 18,727円
三菱ケミカル㈱ 東海事業所 ..... 35,000円	(公社)ガールスカウト日本連盟愛知県第35団(街頭募金) 18,410円
株式会社総合開発機構 ..... 30,000円	豊橋市民生委員児童委員協議会 ..... 536,000円
日東電工(株) 豊橋事業所 ..... 30,000円	豊橋市立小中学校職員・児童・生徒一同 ..... 485,590円
㈱松屋リネンサプライ ..... 30,000円	豊橋市内保育園職員・園児一同 ..... 330,955円
大三紙業株式会社 ..... 20,000円	豊橋市老人クラブ連合会 ..... 239,000円
㈱泰東 豊橋生産管理センター ..... 20,000円	豊橋市内幼稚園職員・園児一同 ..... 168,342円
東海興業株式会社 ..... 20,000円	豊橋市役所職員一同 ..... 151,111円
豊橋建設工業株式会社 ..... 20,000円	豊橋市社会福祉協議会介護事業係一同 ..... 50,000円
株式会社メタルテクノ神戸 ..... 18,000円	豊橋東高等学校 ..... 107,436円
福祉協力校(街頭募金) ..... 593,810円	時習館高等学校 ..... 40,036円
豊橋市民生委員児童委員協議会(街頭募金) ..... 211,277円	豊橋商業高等学校 ..... 38,300円
さわらび会(街頭募金) ..... 140,511円	豊橋市福祉事業会 ..... 30,605円
豊橋市更生保護女性会(街頭募金) ..... 75,469円	

### 施設入所児童等の進学やひとり親家庭支援を目的とした募金を受け付け中です。

児童養護施設や里親のもとで生活する児童の進学や就職の経費を助成する「福祉教育振興基金助成事業」や、ひとり親世帯児童の新入進学祝品の贈呈等を使用とする募金を受け付けています。

#### ■募金受付期間

令和6年3月29日(金)まで

#### ■募金受付場所

豊橋市共同募金委員会  
(豊橋市社会福祉協議会)

#### ■お問い合わせ

TEL:0532-52-1111

# 歳末たすけあい運動



12月に展開されました歳末たすけあい運動には、大変多くの方々より心温まる義援金をお寄せいただき、誠にありがとうございました。

本会では、市内で生活に困っていらっしゃる方や重度の心身障害児・者、児童養護施設等を退所される方などに対し、12月末と2月末の2回にわたり義援金をお渡しいたしました。

## 令和5年度歳末たすけあい運動配分金内訳

令和6年1月26日現在

対象者	対象世帯	対象人員	単価	配分額
要援護世帯(単身世帯)	95世帯	95人	4,000円	380,000円
要援護世帯(複数世帯)	141世帯	473人	3,000円	1,419,000円
交通遺児世帯	0世帯	0人	10,000円	0円
通所施設		2,673人	1,500円	4,009,500円
東三更生保護会	更生保護施設			60,000円
父母の会クリスマス会	豊橋市肢体不自由児(者)父母の会			40,000円
育成会クリスマス会	豊橋市手をつなぐ育成会			40,000円
母子会クリスマス会	豊橋市母子福祉会			40,000円
障害者はたちのつどい	障害者成人式			327,567円
小計				6,316,067円
一次配分	重度心身障害児	751人	5,000円	3,755,000円
二次配分	重度心身障害者	119人	5,000円	595,000円
	児童福祉施設入所の退所予定者	11人	60,000円	660,000円
	三宝厚生館退所予定者	10人	10,000円	100,000円
小計				5,110,000円
	災害見舞金	被災世帯：8世帯		420,000円
配分総額				11,846,067円

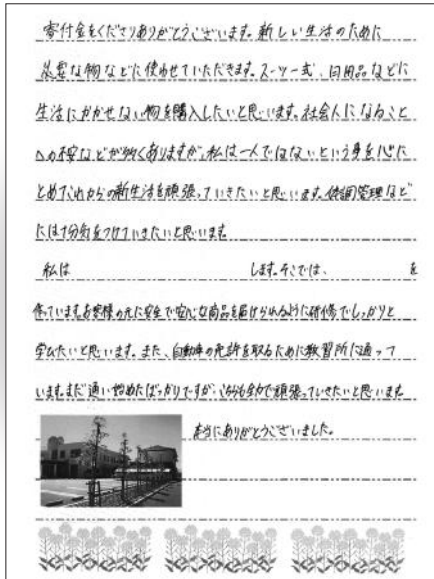
運動事務費……………685,000円  
 災害等予備金……………1344,950円  
 支出額合計……………13,876,017円

一次配分、二次配分では、援護の必要な個人・世帯を対象とし、民生委員や福祉事務所、施設の調査に基づいて配分しています。その他にも、寄付者の指定や重点的に配分する必要のあるケースについては、配分委員会で審査のうえ、配分を行っています。

## 令和5年度歳末たすけあい運動募金

個人・団体・法人で10,000円以上ご協力いただいた寄付者の方々(敬称略、順不同)

寄付者(個人・団体・法人)	寄付者(個人・団体・法人)
豊橋市更生保護女性会(街頭募金) ……126,054円	豊橋市母子福祉会 ……20,000円
豊橋市民生委員児童委員協議会(街頭募金) 70,539円	豊橋身体障害者(児)福祉団体連合会…10,000円
立正佼成会豊橋教会(街頭募金) ……47,976円	豊橋身体障害者協会……………10,000円
ボーイスカウト豊橋第8団(街頭募金) ……15,819円	さなえ会……………10,000円
天理教少年ひのぎしん隊 豊橋東支部(街頭募金) 15,515円	豊橋みずほ会……………10,000円
(公社)ガールスカウト日本連盟愛知県第35団(街頭募金) 11,110円	汐茶倶楽部……………10,000円
豊橋市役所職員一同……………166,497円	匿名……………250,000円
さわらび会利用者職員一同……………90,642円	匿名……………60,000円
チャリティー絵馬の会……………97,000円	匿名……………50,000円
豊橋北ロータリークラブ……………100,000円	匿名……………50,000円
豊橋ライオンズクラブ……………100,000円	奥田 隆……………30,000円
豊橋みなとライオンズクラブ……………50,000円	豊田 俊彦……………30,000円
豊橋北ライオンズクラブ……………50,000円	匿名……………17,500円
豊橋ちぎりライオンズクラブ……………50,000円	齋藤 恵美子……………10,000円
龍拈寺……………41,226円	匿名……………10,000円
豊橋市福祉事業会……………29,653円	匿名……………10,000円
豊橋障害者(児)団体連合協議会……………20,000円	三浦 美知代……………10,000円



▼若草育成園を卒園される方よりお礼状を頂きました

## 令和5年度歳末たすけあい運動募金実績額

種別	実績額
地域募金(封筒募金)	11,679,522円
街頭募金	287,013円
職域募金	203,059円
篤志寄付	1,264,047円
小計	13,433,641円
災害等予備金	405,838円
期間外寄付	36,538円
合計	13,876,017円

(問合せ) TEL:0532-54-0294 地域福祉係

チャリティー絵馬の会のみなさま、本当にありがとうございました！



豊橋市内の小中学校の元美術教員や画家らで結成されたチャリティー絵馬の会のみなさまが毎年年末に絵馬を展示販売され、その収益を歳末たすけあい運動へご寄付いただきました。

絵馬の展示販売は昭和54年から始まり、これまでご寄付いただいた金額の累計は、7,060,719円になりました。毎年恒例の企画でしたが今年をもって最後になりました。歳末たすけあい運動に多大なるご協力をいただき、本当にありがとうございました。

# 高齢者・障害者の

## 豊橋市成年後見支援センターとは？

認知症・知的障害・精神障害などで判断能力の不十分な方は、不動産や預貯金などの財産を管理したり、介護サービスや施設入所をはじめとしたさまざまな契約を結んだりする必要があっても、自分自身でこれらを行うのが難しい場合があります。

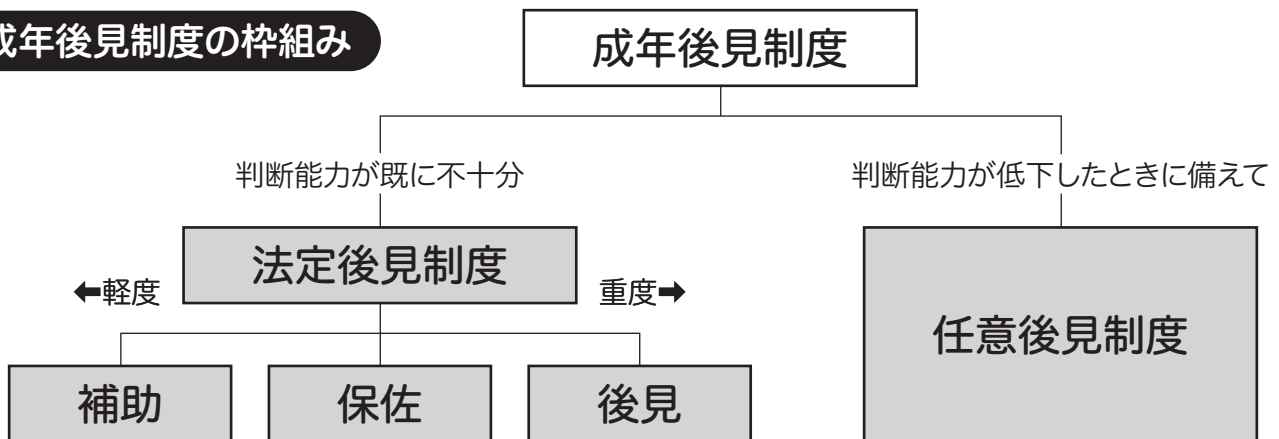
また、本人に不利益な内容の契約や詐欺行為に気づかず、正しい判断ができずに契約を結んでしまうおそれもあります。このような判断能力の不十分な方を保護し、支援するのが成年後見制度です。

成年後見制度には大きく分けると、法定後見制度と任意後見制度の2つの制度があります。

法定後見制度は、本人の判断能力が不十分になった後、家庭裁判所によって成年後見人等が選ばれる制度です。本人の判断能力に応じて、「後見」「保佐」「補助」の3つの制度が用意されています。任意後見制度は、本人に十分な判断能力があるうちに、あらかじめ本人が自ら選んだ人(任意後見人)に代わりにしてもらいたいことを契約(任意後見契約)で決めておく制度です。



### 成年後見制度の枠組み



豊橋市社会福祉協議会では、成年後見制度に関する相談窓口として豊橋市からの委託を受けて「豊橋市成年後見支援センター」を運営しています。

### 主な業務としては

- 制度の仕組みや利用方法に関する相談受付
- すでに後見人等になられている家族や親族への支援
- 法人後見の受任

等を行っています。また、制度への理解を深めていただけるよう、パンフレット・チラシなどの印刷物の配布や講演会・研修会などを開催し、広く情報を発信しています。

この他に、判断能力に不安はあるが軽度な状態である高齢者や障害者の方に、日常生活の範囲内での支援をする「日常生活自立支援事業」を行っております。本事業の利用を希望する本人と豊橋市社会福祉協議会・愛知県社会福祉協議会との3者契約に基づき、福祉サービスの利用援助・日常的な金銭管理・重要書類の預かり等を行う社会福祉事業の一つです。

お問い合わせ先

社会福祉法人 豊橋市社会福祉協議会 豊橋市成年後見支援センター

〒440-0055 豊橋市前畑町115 総合福祉センター「あイトピア」内

TEL:0532-57-6800 FAX:0532-53-7778

# 安心・安全のために

## 地域包括支援センターとは？

豊橋市に18ヶ所ある地域包括支援センターは、市から委託を受けて業務を行っており、65歳以上の高齢者の総合相談窓口として位置づけられています。

地域包括支援センターとは、

- ①要介護認定で、要支援と判定された方や非該当だった方で、サービスをご利用になりたい方のプランを作成しています(介護予防ケアマネジメント業務)。
- ②色々な心配事や悩みを幅広く受け付け、適切な関係機関に繋げたり、情報の提供をします(総合相談支援業務)。
- ③高齢者虐待への対応など、高齢者の権利を守ることを行っています(権利擁護業務)。
- ④医療機関やケアマネジャーなど、関係機関のネットワークを活用し、高齢者が安心して地域で暮らしていくための支援をしています(包括的・継続的ケアマネジメント業務)。

という4つの業務を主として行い、その他にも様々な業務を行っています。

①介護予防  
ケアマネジメント業務  
(介護予防や介護保険に  
関すること)

②総合相談支援業務  
(認知症や介護等に  
関する相談)

③権利擁護業務  
(高齢者の権利を  
守ること)

④包括的・継続的  
ケアマネジメント業務  
(高齢者が安心して地域で  
暮らしていくための支援)



### 社協の地域包括支援センターが行っている業務とは？

豊橋市社会福祉協議会に設置されている地域包括支援センターは3ヶ所あり、基幹型の地域包括支援センターという役割を担っています。

基幹型の地域包括支援センターは、他の地域包括支援センターと同様に、担当校区の相談業務等を行っています。また、市内で実施される会議・研修会等の取りまとめや、他の地域包括支援センターへの支援・連携等も行っています。

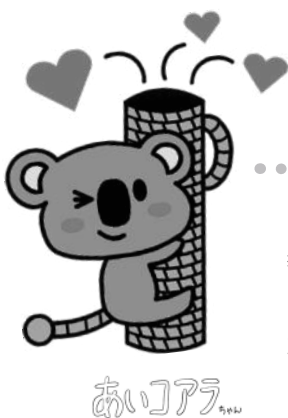


お問い合わせ先  
平日8:30~17:15

豊橋市中央地域包括支援センター(旭・東田校区担当) ..... TEL:0532-54-7170  
豊橋市東部地域包括支援センター(飯村・岩西・つつじが丘校区担当) ..... TEL:0532-64-6666  
豊橋市南部地域包括支援センター(磯辺・植田・大崎・大清水校区担当) ..... TEL:0532-25-7100

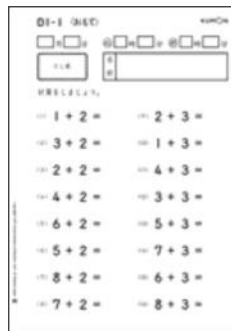


# ボランティアアランド Vol. 82

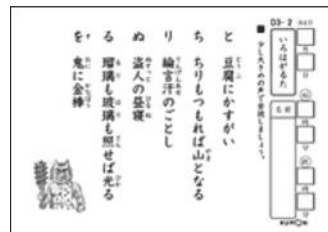


## 脳の健康教室 見学大歓迎!!

脳の健康教室とは、地域のシニア世代のための「脳の健康づくり」を行う教室です。くもんの教材を用いて、簡単な読み書き計算を行い、脳の健康づくり（認知症予防）を図ります。教室には1週間に1回、決められた時間に通います。そして、学習とともに大切なことは、お仲間やサポーターとの会話です。人と人とのコミュニケーションが、さらに脳を刺激し活性化させます。興味のある方は、ぜひ見学にお越しください。



▲教材の見本



◀学習の様子



### 参加者からの声

- 待ち時間などに話をしていると、年齢も近い方と悩みなど話すことが多々あります。自分と同じように感じる仲間がいらっしゃるということは、自分だけではないんだと心の支えになります。
- 認知症にならず暮らしていてありがたい。脳の健康教室のおかげと感謝しています。
- 積極的に友達づくりアタックしたら、無二の友達に出会えた。
- 生活に張りができた。次は何をしようかな!と思いがわいてきた。
- 楽しい教室、1日でも長く続けたいです。



#### 開催期間

4月～8月、10月～2月(1年のうち、9月と3月はお休み)

#### 会場・日時

☆大清水地域福祉センター 毎週金曜日・午前 空き 10名ほど  
 ☆牟呂地域福祉センター 毎週木曜日・午後 空き 10名ほど  
 総合福祉センターあイトピア 毎週木曜日・午前 空き 5名ほど  
 八町地域福祉センター 毎週水曜日・午前 空き 若干名  
 つつじが丘地域福祉センター 毎週火曜日・午前 空き 若干名

#### 対象

70歳以上の方

#### 費用

新規者:教材代として月額1,600円(教室がない日も毎日できる教材をお渡しします)

#### 申込方法

ボランティアセンターまでお問い合わせください

大清水と牟呂会場は特に参加者大募集中です!

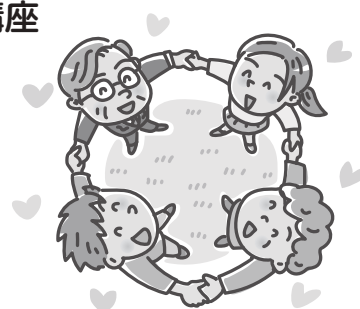
# ボランティア講座



ボランティア活動へのきっかけ作りや技術的な学習を目的とし、ボランティアに関するさまざまな講座の実施を予定しています。

広報とよはし、本会ホームページ等で随時ご案内いたしますので、ぜひご利用ください。

- 福祉レクリエーションボランティアセミナー
- 聴いて寄り添う！傾聴ボランティア講座
- 知的障害者サポートボランティア講習会
- 災害ボランティアコーディネーター養成講座
- 地域で活躍！！レクリエーションリーダー講座
- 手話入門・基礎講習会
- あなたの声でボランティア！音訳入門講座
- 施設職員のための福祉レクリエーション入門講座
- 点訳ボランティア養成講座
- 視覚障害者ガイドヘルプボランティア講習会
- 肢体不自由者ガイドヘルプボランティア講習会
- 要約筆記入門講座



## ボランティアはじめの一步セミナー

ボランティア活動に関する基礎的な説明をさせていただいた後、ボランティアグループの方と自由に面談できる時間を設け、活動のきっかけにさせていただきます。



## 脳の健康教室学習サポーター

「脳の健康教室」において、教室参加者とコミュニケーションを取りながら運営全般のお手伝いをさせていただきます。



## 手話体験講習会

聴覚障害者の日常を知り理解を深めるとともに、そのコミュニケーション手段である手話の基本的な表現にふれていただく、初心者向けのプログラムです。

ボランティアに関する  
お問い合わせ先

豊橋市社会福祉協議会 ボランティアセンター

TEL:0532-52-1111 FAX:0532-52-1112

〒440-0055 豊橋市前畑町115(総合福祉センター「あイトピア」内)



ボランティアセンター公式LINEアカウントで情報を毎週配信中！↑



# INFORMATION

## 職員募集のお知らせ

雇用	常勤 (社会保険あり)	フルタイムパート (社会保険あり)	パート		
職種	デイサービス 機能訓練指導員	訪問入浴看護職員	訪問入浴看護職員	ホームヘルパー	デイサービス 介護職員
勤務	月～金 8時30分～17時15分	月～金 8時30分～17時15分	月～金 週3日程度	月～日 短時間可	月～金 週3日程度
勤務地	大清水	つつじヶ丘	つつじヶ丘	自宅近くで勤務可能	大清水
応募資格	看護師又は准看護師	看護師又は准看護師	看護師又は准看護師	ヘルパー2級以上	
	※要中型(普通)自動車運転免許				
給与	月給	時給			
	215,400円	1,420円 (手当含む)	1,042円	1,400円 (手当含む)	1,042円
	昇給・賞与年2回・ 年休・退職金・交通費	昇給・賞与年2回・ 年休・退職金・交通費	賞与年2回・年休・退職金・交通費		
申込	資格免許等のコピーと履歴書を持参または郵送。書類選考の上、面接日を電話連絡します 〒440-0806 豊橋市八町通五丁目9番地 豊橋市社会福祉協議会 介護事業第1係 (問合せ) TEL:0532-54-3004 介護事業係				

上記以外の職種も随時募集中です。詳しくは豊橋市社会福祉協議会ホームページ採用情報をご覧ください。

## ご寄付ありがとうございました

令和5年6月21日～12月20日(敬称略・順不同)

福祉教育振興基金	
清川 貴永	5,000円
焼肉一楽	22,013円
ユニー(株)“小さな善意で大きな愛の輪”運動 ピアゴ大清水店 店長 伊藤 克紀	74,708円
ユニー(株)“小さな善意で大きな愛の輪”運動 アピタ向山店 店長 安藤 規夫	161,756円
辻 弘	500,000円
匿名	1,361円
匿名	30,000円
豊橋ビルメンテナンス研究会	54,400円
ボランティア基金	
いきいきフェスタ2023実行委員会	131,450円

つり銭募金	
福岡民生委員児童委員協議会	13,592円
石巻民生委員児童委員協議会	11,124円
つつじヶ丘民生委員児童委員協議会	6,727円
高師民生委員児童委員協議会	7,921円
うなぎの浜名	2,364円
中野民生委員児童委員協議会	14,378円
磯辺民生委員児童委員協議会	7,959円
松山民生委員児童委員協議会	9,706円
南稜民生委員児童委員協議会	22,525円
東田民生委員児童委員協議会	4,687円
多米民生委員児童委員協議会	7,184円
物品寄付	
豊川信用金庫	ボックスティッシュ300箱

※豊橋市社会福祉協議会へのご寄付については、総務係までおたずね下さい。

(問合せ) TEL:0532-52-1111 総務係

### 心配ごと相談

日常生活における困りごと、悩みごとを相談員がお聴きし、心の整理のお手伝いや解決の手がかりなどの助言を行います。内容によっては関係機関に紹介するなど、緊密な連携をとって問題の解決を図ります。

#### ▶相談日・会場 (時間はいずれも午後1時～4時)

- ①毎週火曜日 総合福祉センターあイトピア TEL:0532-52-1111
- ②毎週水曜日 つつじヶ丘地域福祉センター TEL:0532-64-4510
- ③毎週木曜日 大清水地域福祉センター TEL:0532-25-6141
- ④毎週金曜日 牟呂地域福祉センター TEL:0532-31-8885

※電話相談可・祝日は休み



### Instagram はじめました

豊橋市社協の活動等を  
発信しています。

